



Landstingsstyrelsen
7 september 2015

Bakgrund

- Rapporten "Framtidens hälso- och sjukvård" presenterades våren 2013 och beslutades av Landstingsfullmäktige juni 2014.
- Inför kommande investeringar är det viktigt att utgå från patienternas behov och hur verksamheterna ska bedrivas.
- LD har under våren 2015 presenterat ett direktiv för det fortsatta arbetet.
- Arbetet kommer att bedrivas i programform. Programmet är nu i etableringsfasen.

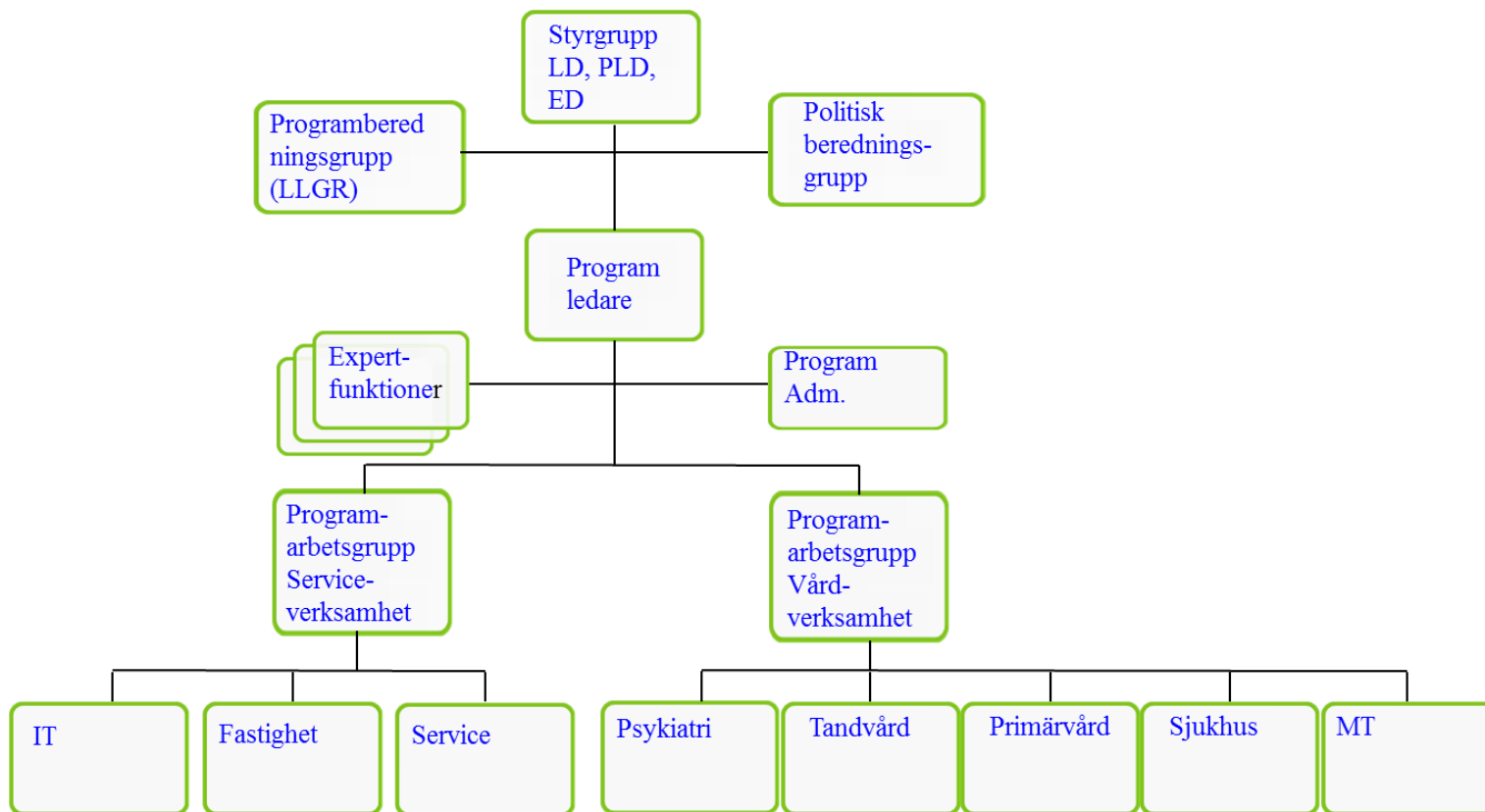


Mål för programmet

- Att skapa en långsiktig plan och skapa förutsättningar för och initiera förändringar avseende framtidens hälso- och sjukvård i Blekinge utifrån ett tioårsperspektiv.



Programorganisation



Programmet som arbetsform

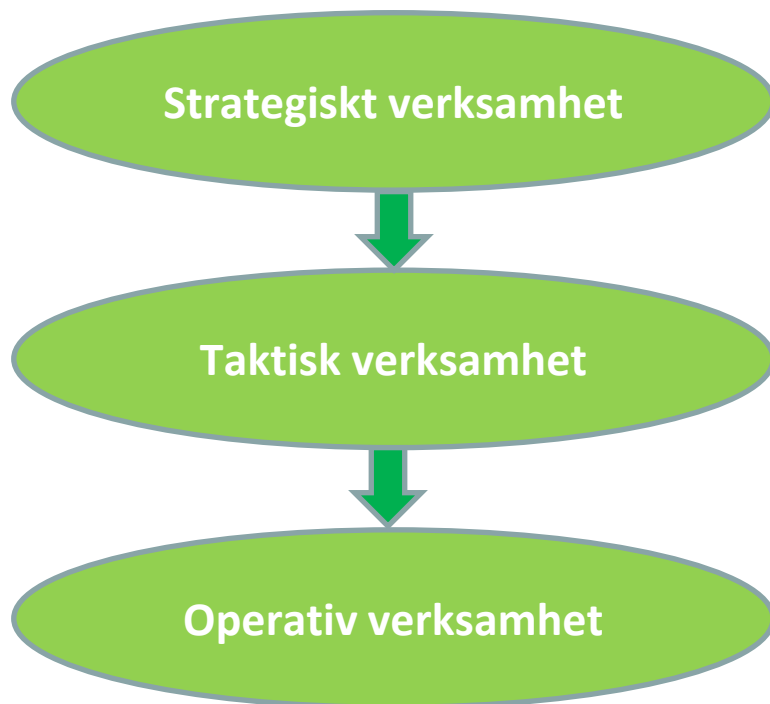
Ger förutsättningar för:

- Helhetsgrepp
- Långsiktighet
- Delaktighet
- Genomförbarhet



LTB – FRAMTIDA HÄLSO- OCH SJUKVÅRD

Utgångspunkt i arbetet:



Hur ser behovet ut?
Vad vet vi om utvecklingstrender?
Hur kan vi organisera oss?
Kunskap och utveckling?

Hur når vi snabbast det strategiska tillståndet, lång – och kortsiktig plan.
Prioriteringsgrund.

Få med personal, patienter och medborgare
Skapa en handlingsplan för
2020-2025.

Behovsinventering

- Genomgång av tidigare underlag och beslut.
- Strukturerade intervjuer med förvaltningschefer, direktörer och representanter för specifika funktioner.





- **Vilka områden gör att vi snabbast kommer fram till 2020?**
- **Vilka uppdrag/projekt/aktiviteter leder till resultat?**

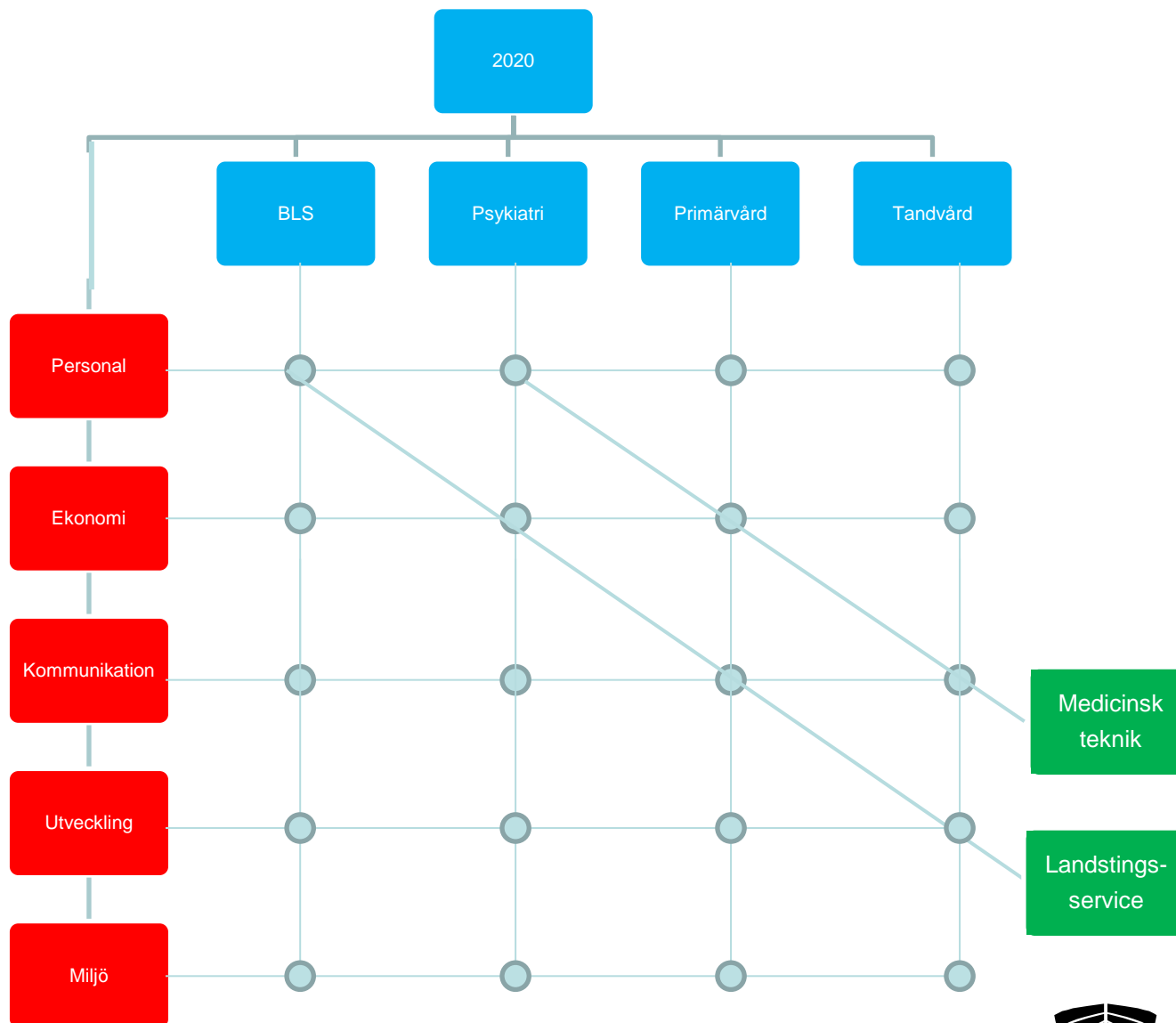
Beslutat

Behov

Prioritering



Framtidens hälso- och sjukvård - Behovsinventering



Medicinsk
teknik

Landstings-
service



Effektiv och patientsäker vård

- För att bedriva en effektiv och patientsäker vård, utifrån givna resurser krävs bland annat:
 - Effektiva patientflöden och vårdprocesser.
 - Tydlig ansvarsfördelning.
 - Göra rätt saker (rätt kompetens på rätt plats).
 - Tryggad kompetensförsörjning.



- De förslag som presenteras och beslutas ska ligga till grund för hur byggnation och övrig logistik med mera ska genomföras under Etapp 2.
- Det är därför viktigt att arbetet startar och genomförs snarast möjligt.
- Verksamheternas spetskunskap och medverkan är central för att föreslå och genomföra eventuella förändringar av operationsverksamheten för att möta nuvarande och framtida vårdbehov.



Pågående etableringsfas

- Tillsammans med verksamheterna har nu ett arbete inletts för att skapa en gemensam bild av de frågeställningar som behöver hanteras och en bedömning av vilken tid och vilka resurser som krävs för att ta fram ett underlag för beslut.
- Detta **planeringsarbete** ska vara genomfört under månadsskiftet oktober - november månad.



Inledande aktiviteter i programarbetsgrupperna

- 1) Ta fram underlag inför beslut kring fördelning av operationer i länet.
- 2) Utredda frågeställningarna kring vilka respektive verksamheter som berörs på operationsavdelningarna.
- 3) Ta fram förslag kring fördelningen av akutuppdraget mellan vårdnivåer samt i länet.



Genomförd workshop

- ”Fördelning av operationer i länet”, 2 – 3 september.

Deltagare:

- Blekingesjukhuset
- Tandvården
- Medicinsk Teknik och laboratoriemedicin
- Landstingsservice



Planerad workshop

- Fördelning av akutuppdraget mellan vårdnivåer och i länet”, 30/9 – 1/10.

Deltagare:

- Blekingesjukhuset
- Primärvården
- Landstingsservice
- Medicinsk Teknik

